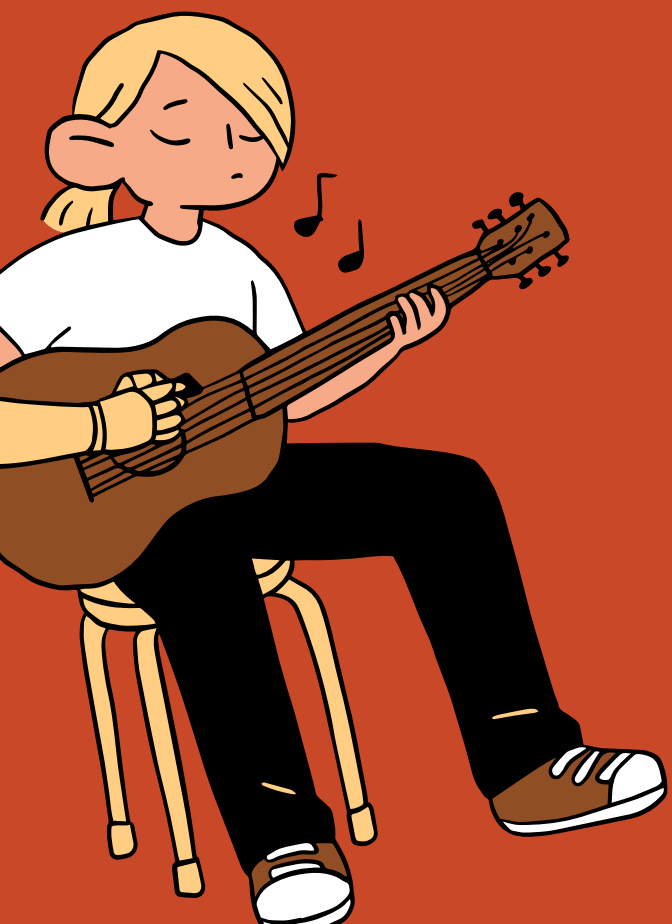




**«Конструирование адаптированных
дополнительных
общеразвивающих программ.**

Особенности обучения различных категорий детей с ОВЗ»




методист ГБУ ДО КО "ОЦДОД
им.Ю.А. Гагарина"
Алдошина С.А.
2022



Адаптированная образовательная программа – образовательная программа, адаптированная для обучения лиц с ограниченными возможностями здоровья с учетом особенностей их психофизического развития, индивидуальных возможностей и при необходимости обеспечивающая коррекцию нарушений развития и социальную адаптацию указанных лиц.

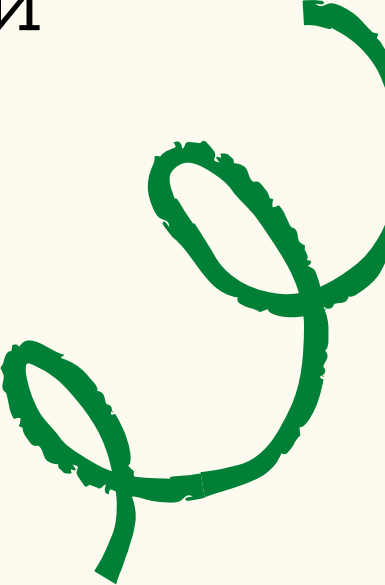
Классификация программ по направленностям

- Художественная направленность;
- Техническая направленность;
- Естественнонаучная направленность;
- Социально-гуманитарная;
- Физкультурно-спортивная;
- Туристско-краеведческая.



Обучающийся с ограниченными возможностями здоровья – физическое лицо, имеющее недостатки в физическом и (или) психологическом развитии, подтвержденные психолого-педагогической комиссией и препятствующие получению образования без создания специальных условий.

Инвалид – лицо, которое имеет нарушение здоровья со стойким расстройством функций организма, обусловленное заболеваниями, последствиями травм или дефектами, приводящее к ограничению жизнедеятельности и вызывающее необходимость его социальной защиты.



Специальные условия для получения образования обучающимися с ограниченными возможностями здоровья - условия обучения, воспитания и развития таких обучающихся, включающие в себя использование специальных образовательных программ и методов обучения и воспитания, специальных учебников, учебных пособий и дидактических материалов, специальных технических средств обучения коллективного и индивидуального пользования, предоставление услуг ассистента (помощника), оказывающего обучающимся необходимую техническую помощь, проведение групповых и индивидуальных коррекционных занятий, обеспечение доступа в здания организаций, осуществляющих образовательную деятельность, и другие условия, без которых невозможно или затруднено освоение образовательных программ обучающимися с ограниченными возможностями здоровья.



Особенности обучающихся с ОВЗ

- особенности приема, переработки, хранения и использования информации;
- слабость регулятивных процессов, программирования и контроля деятельности;
- снижение работоспособности при длительных умственных и физических нагрузках;
- трудности адаптации к новым условиям;
- эмоциональная неустойчивость, незрелость волевых процессов;
- ограничения возможностей полноценного социального взаимодействия.



Особые образовательные потребности обучающихся с ОВЗ

- использование специальных средств обучения;
- максимальная индивидуализация процесса обучения;
- реализация программы коррекционной работы психолога, логопеда, помощь тьютора или ассистента при необходимости;
- реализация физического воспитания;
- обеспечение особой пространственной и временной организации образовательной среды в любой образовательной организации, где обучаются дети с ОВЗ;
- создание безбарьерной среды, и обеспечение индивидуально адаптированными рабочим местом (при необходимости).
- осмысление и усвоение адекватных форм учебного поведения;
- усвоение коммуникативных эталонов, расширение спектра коммуникативных и социальных навыков;
- внешний контроль, стимулирующая, организующая и при необходимости обучающая помощь;
- формирование способности к самостоятельной организации собственной деятельности;
- внешний контроль и регуляция психического и соматического состояния;
- освоение программы на основе применения специальных методических приемов и коррекционных подходов;
- упорядочение и осмысление усваиваемых знаний и навыков, формирование умения применять полученные знания в повседневной жизни

Категории детей ОВЗ и детей - инвалидов

- Дети с нарушениями слуха (глухие, слабослышащие, позднооглохшие);
- Дети с нарушениями зрения (слепые, слабовидящие);
- Дети с тяжелыми нарушениями речи (ТНР);
- Дети с нарушениями опорно-двигательного аппарата (НОДА);
- Дети с расстройствами аутистического спектра (РАС);
- Дети с задержкой психического развития (ЗПР);
- Дети с нарушением интеллекта (умственно отсталые);
- Дети с тяжелыми множественными нарушениями развития (ТМНР).

Специальные образовательные условия

Для обучающихся с нарушением слуха:

- обеспечение комфортного получения информации (слухо-зрительное восприятие речи педагога и сверстников, письменные инструкции, сопровождение объяснений педагога схемами, наглядными пособиями, использование мультимедийных средств, сурдоперевод и др.);
- контроль рабочего состояния слуховых аппаратов/кохлеарных имплантов;
- возможность реализации предварительной словарной работы – знакомство с лексикой, относящейся к организации деятельности по направлению дополнительного образования, и словарем, позволяющим работать над конкретным проектом;
- обеспечение поэтапного объяснения при выполнении сложного многоступенчатого действия (изображение предмета/объекта, разработка и реализация технического проекта и др.);
- предоставление дополнительного времени для выполнения заданий детям с нарушением слуха;
- использование при освоении программы различных ориентиров (схемы, таблицы, условные знаки и др.), облегчающих усвоение материала;
- организация рабочего места с удобными подходами к столам, оборудованию и возможностью видеть всех участников образовательного процесса, а также все элементы образовательного пространства;
- подключение на занятия при необходимости.



Специальные образовательные условия

Для обучающихся с нарушением зрения

- соблюдение офтальмо-гигиенических требований (наличие необходимого освещения и/или индивидуальных источников света; регуляции светового потока, например при помощи жалюзи; запрет на использование глянцевых поверхностей и др.);
- организация образовательного пространства – удобные подходы к столам, оборудованию, рабочее пространство с разметками (линии при занятиях танцами и др.), наличие рельефных изображений, тактильных наглядных пособий, а также учебных материалов (в т.ч. презентации) в соответствии к типу и размеру шрифта, цвету фона и контрастности изображений, необходимого специального программного обеспечения (увеличенные шрифты и курсор, электронная клавиатура и т.д.);
- использование специального оборудования (цифровая аудио/текстовая запись daisy и др.);
- необходимость применения различных ориентиров, облегчающих усвоение материала (тактильно-осязательные, зрительные, звуковые и др.);
- обеспечение поэлементного показа, объяснения при обучении сложному многоступенчатому действию (изображение предмета, объекта, разработка проекта и др.);
- предоставление дополнительного времени для выполнения заданий;
- подключение тьютора при необходимости.



Специальные образовательные условия

Для обучающихся с нарушениями речи

- нельзя фиксировать внимание на дефект речи («он говорит неправильно», «не говорите так, как «он» и т.д.) и допускать подшучивание и повторение дефекта сверстниками, одноклассниками;
- отношение к обучающимся должно быть ровным, спокойным, доброжелательным;
- в отношениях необходимо придерживаться позитивной модели, подчеркивать успехи, значимые достижения;
- при общении рекомендуется говорить негромко, медленно, спокойно, мягко и не слишком эмоционально;
- на первых этапах включения в образовательный процесс стараться использовать в учебных заданиях простые фразы, понятные обучающимся;
- работа над пониманием предложений, текста (вопросы, задания, инструкции, упражнения и т.д.) происходит постоянно и предполагает следующее:
 - не использовать перефразирование при постановке вопросов;
 - давать дополнительное время на осмысление вопроса и формулировку ответа, выполнение заданий;
 - для подкрепления устных инструкций использовать зрительную стимуляцию;
 - в определенный временной отрезок на занятии предлагать только одно задание или уменьшать объем выполняемого задания, чтобы обучающиеся могли его завершить;
 - инструкции по выполнению заданий должны быть «пошаговыми», более подробными;
 - стимулировать обучающихся к вербальному общению во время занятий в соответствии с возможностями обучающегося и при консультативном сопровождении логопедом, дефектологом;



Специальные образовательные условия

Для обучающихся с нарушениями речи

- мотивировать обучающихся с нарушениями речи к деятельности, требующей концентрации внимания и поощрять за ее выполнение;
- при организации образовательного процесса предусмотреть возможность модификации и адаптации учебной программы - вариативность (взаимозаменяемость/сокращение/увеличение) компонентов обучения, отдельных тематических разделов, реализацию концентрического подхода, использование соответствующих методик и технологий, выбор индивидуального темпа обучения, с возможным изменением сроков освоения АДОП;
- применение наглядных методов обучения для полисенсорной основы восприятия информации;
- при организации практической деятельности обучающихся с ТНР необходимо первоначальное оречевление всех действий;
- определенные последовательность и поэтапность действий на занятии, сопровождаемые схемами, алгоритмическими предписаниями, таблицами, памятками;
- включение родителей в образовательный процесс.



Специальные образовательные условия

Для обучающихся с НОДА

- необходимость организации рабочего места для ребенка с НОДА с учетом его индивидуальных особенностей - специальная мебель, технические приспособления и средства (трекболы, джойстики, выносные кнопки, специальная клавиатура и др.);
- соблюдение в ходе занятий комфортного режима, в том числе ортопедического: перерывы при статических нагрузках, избегание определенных движений, использование необходимых ортопедических приспособлений и др.;
- необходимость адаптировать материал занятия (упрощение содержания заданий, инструкций или вопросов) и способы его предъявления (вводить цветовое обозначение, увеличить шрифт и др.);
- ограничение количества различных видов заданий на одном занятии из-за медленного темпа деятельности ребенка с НОДА;
- предоставление дополнительного времени для выполнения заданий/упражнений;
- замена практических заданий, вызывающих выраженные трудности или полную невозможность их выполнения, виртуальными (например, занятиями в виртуальных химических или физических лабораториях);- подключение тьютора при необходимости.



Специальные образовательные условия

Для обучающихся с РАС

- необходимость в подготовке к занятиям – предварительное знакомство с помещением, в котором будут проходить занятия, а также с педагогами;
- постепенное увеличение времени пребывания ребенка на занятиях исходя из индивидуальных особенностей;
- обеспечение (при необходимости) индивидуального сопровождения ассистентом/тьютором на занятиях;
- использование шумопоглощающих наушников в случае гиперчувствительности к звукам или шумам;
- соблюдение четких алгоритмов деятельности при проведении занятий;
- поэтапная презентация нового материала;
- избегание перефразирования в вопросах и инструкциях;
- необходимость использования альтернативных средств коммуникации (пиктограммы, карточки PECS и др.) при невозможности вербального общения;
- подключение тьютора при необходимости.



Специальные образовательные условия

Для обучающихся с ЗПР

- обязательное использование вариативных методов предъявления материалов занятия с опорой на различные модальности;
- требуются уменьшение объема, упрощение содержания и дозирование информации, которая предъявляется на занятии;
- необходимо детализированное, развернутое, конкретное предъявление материала занятия;
- требуется многократное повторение действий, упражнений, движений с обязательным наглядным подкреплением;
- включение в содержание занятий по дополнительным общеразвивающим программам игровых и дидактических элементов для повышения мотивации детей с ЗПР;
- детализация и алгоритмизация действий с обязательным комментированием; использование схем, таблиц, памяток и др.;
- проявление особого педагогического такта, поощрение достижений, обеспечение ситуации успешности для ребенка с ЗПР.



Специальные образовательные условия

Для обучающихся с умственной отсталостью (интеллектуальными нарушениями)

- использование для обучения преимущественно игровой формы;
- обучение на предметно-действенной основе;
- максимальное упрощение материала и его представление в виде детальных элементов;
- обеспечение смены видов деятельности в ходе занятия, использование различных модальностей для удержания внимания детей;
- постепенное усложнение видов деятельности, постепенный переход от подражаний и действий по образцу к выполнению заданий по вербальной инструкции;
- многократное повторение изучаемого и усвоенного материала занятий и его использование в новых заданиях, упражнениях, ситуациях;
- эмоциональное подкрепление деятельности ребенка, создание ситуации успеха при выполнении заданий;
- подключение тьютора при необходимости.





Тьютор – педагог, сопровождающий образовательный процесс детей с особенностями развития. Главной задачей тьютора в системе дополнительного образования является комфортное включение ребенка с ОВЗ/инвалидностью в образовательное пространство. Именно поэтому тьютор учитывает особые образовательные потребности обучающегося, а также потребности всех участников образовательных отношений.



В рамках реализации мероприятий федерального проекта «Успех каждого ребенка» национального проекта «Образование», направленного на увеличение охвата дополнительным образованием детей с особыми образовательными потребностями, обновления содержания и методов дополнительного образования, развития кадрового потенциала и модернизации системы дополнительного образования для указанной категории детей, в субъектах Российской Федерации реализуются комплексные планы, включающие в себя мероприятия по материально-техническому, кадровому, финансовому обеспечению развития системы дополнительного образования детей с ОВЗ и инвалидностью. Основной задачей повышения качества дополнительного образования детей с инвалидностью и ОВЗ к 2025 г. является обеспечение увеличения численности детей с ограниченными возможностями здоровья, обучающихся по дополнительным общеобразовательным программам, в том числе с использованием дистанционных технологий до 70%.

Алгоритм действий педагога дополнительного образования по разработке или адаптации дополнительной общеобразовательной программы для детей с ОВЗ и инвалидностью

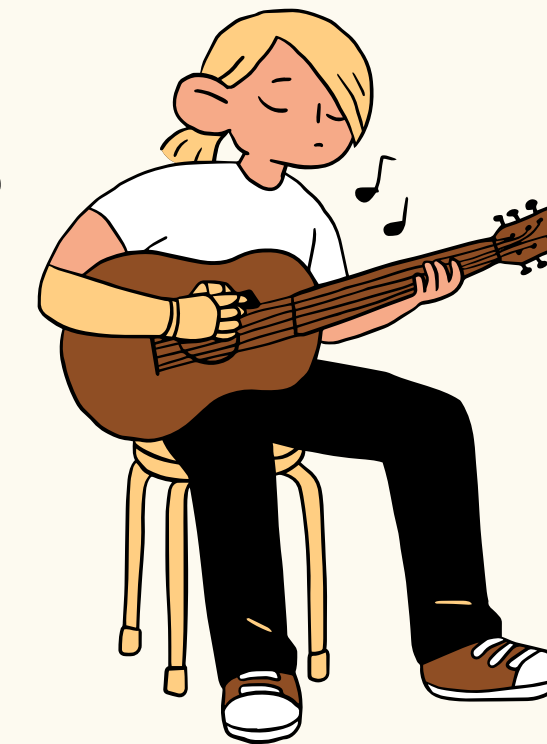
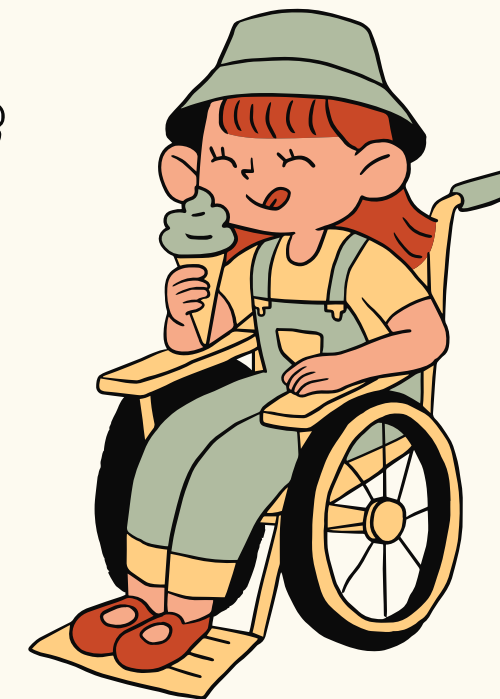
1. Сформулировать цели программы дополнительного образования детей с учетом целей программ образовательной организации, целей развития обучающихся, в том числе обучающихся с особыми образовательными потребностями.
2. Определить целевую аудиторию программы: – группа детей с ОВЗ и с инвалидностью одной категории с нарушениями зрения, слуха, интеллекта, опорно-двигательного аппарата, с расстройствами аутистического спектра; – группа, состоящая из детей нормативно развивающихся и детей с ОВЗ; – смешанная группа, состоящая из детей с разными особенностями развития; – детско-родительская группа.
3. Познакомиться с характеристикой обучающихся (в том числе обучающихся с особыми образовательными потребностями), определить их возможности в освоении программы, познакомиться с рекомендациями психолого-медико-педагогической комиссии и с индивидуальной программой реабилитации, получить консультацию у специалистов психолого-медико-педагогической комиссии. Педагогу дополнительного образования следует опираться на сильные стороны обучающихся, создавать возможность продвижения по индивидуальной траектории, которая соответствует зоне их ближайшего развития.
4. При проектировании образовательных результатов детей целесообразно проанализировать требования к предметным, метапредметным и личностным результатам, сформулированным во ФГОС начального, основного, общего образования, ФГОС начального общего образования обучающихся с ОВЗ, ФГОС обучающихся с умственной отсталостью, а также специальные требования к ФГОС основного и среднего общего образования для детей с ОВЗ.
5. Составить текст программы в соответствии с требованиями к структуре адаптированной дополнительной общеобразовательной программы с учетом особенностей детей с ОВЗ. При реализации программы в проектной форме можно прописать этапы проектной деятельности.

Алгоритм действий педагога дополнительного образования по разработке или адаптации дополнительной общеобразовательной программы для детей с ОВЗ и инвалидностью

6. Составить перечень дидактического, справочного материала, в том числе с учетом особых образовательных потребностей детей с ОВЗ.
 7. Составить перечень учебных средств и оборудования, необходимых для реализации программы, в том числе с учетом особых образовательных потребностей детей с ОВЗ.
 8. Определить средства контроля освоения обучающимися дополнительной общеобразовательной программы. Для детей с особыми образовательными потребностями планируются (при необходимости) адаптированные средства контроля.
 9. Представить дополнительную общеобразовательную программу на заседании методического совета в форме собеседования или защиты концепции программы (обоснование актуальности программы, характеристика программы, отличительные особенности, цель, задачи, планируемые результаты).
 10. Согласовать содержание программы относительно особых образовательных потребностей обучающихся на ППк с учетом мнения родителей.
 11. Доработать программу с учетом рекомендаций членов методического совета, членов ППк. Разработка адаптированной дополнительной общеразвивающей программы осуществляется педагогом в течение учебного года, предшествующего году начала реализации программы.
- Методическое сопровождение деятельности педагога по разработке дополнительной общеобразовательной программы и консультативную помощь на протяжении всего процесса оказывает методист Методического центра учреждения

Интерактивный конструктор АДОП

[HTTPS://ADOP.IKP-RAO.RU/](https://adop.ikp-rao.ru/)





<http://ocdod40.ru/>
<https://vk.com/club52220002>



Отдел методической
поддержки и проектного
управления
8-(4842) - 56- 28-31
ms-ocdod@yandex.ru
г. Калуга, ул. К. Маркса, д.1.

